

**ZŠ Tyršova**  
**NYMBURK**

# **KONCEPCE**

## **Úpravy bývalého kulturního domu SSM Antonína Janouška pro potřeby ZŠ Tyršova**

**03. 2023**

ZHOTOVITEL

**Ing. arch. Jan NĚMEC AR18**  
Radimova 81/18, Praha 6

ZADAVATEL

**Město NYMBURK**  
Nám. Přemyslovců 163; Nymburk

## **VYUŽITÍ BUDOVY BÝVALÉHO ,KULTURNÍHO DOMU SSM ANTONÍNA JANOUŠKA' PRO POTŘEBY ZŠ TYRŠOVA V NYMBURCE**

### **1. HISTORIE A ROZVOJ ZÁKLADNÍ ŠKOLY TYRŠOVA:**

ZŠ Tyršova byla postavena na místě někdejšího kláštera dominikánů v historickém centru města.

Školní výuka má v tomto místě tradici, pravděpodobně nepřetržitě od středověkého založení města. Je nikdy nekončícím proměnlivým procesem, kterému má stavba co nejlépe sloužit. Zdejší škola například v meziválečném období poskytovala výuku dětem ze 16 obcí z okolí.

Náhradou za konvent bývalého kláštera pro výuku již nevyhovujícího bylo úvodní etapou postupné výstavby nové školy, prvního všeobecně dostupného měšťanského vzdělávacího zařízení ve městě, dnešní východní křídlo z r. 1882. V r. 1891 byla škola rozšířena o křídlo jižní. Obě fáze výstavby projektovali pražští architekti Bedřich Münzberger a Antonín Baum.

Součástí školního areálu se stal presbytář bývalého klášterního kostela upravený prof. architektem Bernhardem Grueberem na školní kapli. Dnes tato kaple slouží kulturním účelům.

Stavební rozvoj školy pokračoval soudobou dostavbou z r. 2008 podle projektu architekta Josefa Matyáše.

Přes veškeré přednosti školy není, dle webových stránek, v některých učebních úsecích dodnes plnohodnotně prostorově vybavená.

Kapacitní deficit, z hlediska aktuálních potřeb, lze operativně, ale trvale doplnit úpravou budovy bývalého ,KD Janoušek', která je fakticky již součástí školského.

### **2. TECHNICKÝ STAV:**

Budova citelně trpí zanedbanou údržbou a všudypřítomným nepořádkem. Zatéká do ní, vzdouvá se ,parketová' podlaha

v sále, řada výplní stavebních otvorů je poškozená a opadávají vnější fasádní keramické obklady.

Budova přitom nevykazuje zjevné stavebně konstrukční poruchy.

Současný stav budovy je demotivující, a je na překážku racionálnímu a reálnému posouzení její skutečné hodnoty a skrytého potenciálu. Pozoruhodným faktem je, že přes zdoluhavou, údajně brigádnickou výstavbu v akci ,Z' je konstrukční řešení navržené a realizované úsporně, a přesto je dodnes stabilní. Neobvykle je zčásti provedené z monolitického železobetonu, v tehdejší době potlačované a ekonomicky znevýhodňované technologii výstavby.

### **3. URBANISTICKO ARCHITEKTONICKÉ HODNOCENÍ:**

- Kulturní dům Janoušek je architektonicky hodnotnou stavbou nejen v měřítku Nymburka. Je autorským dílem Akad. arch. Jiřího Lavičky, projektovaným v r 1975 pod vedením autora v atelieru E-14 KPÚ Praha. Postavený a uvedený do provozu byl až po více než deseti letech.

- Koncept urbanistického přiřazení k někdejšímu středověkému klášternímu komplexu a materiálovým řešením je stavbou nezaměnitelně Nymburskou. Postupná přestavba dominikánského kláštera, zrušeného Josefem II. byla zahájena ve druhé půli 19. století a dosud nebyla zcela ukončena.

Výstavba probíhala po navzájem nezávislých jednotlivých etapách a v dlouhých časových intervalech. Přesto bylo jednotlivými aktéry respektováno geometrické schéma původního církevního založení, které se poněkud vymykalo vějířovitému urbanistickému uspořádání městského půdorysu. Nejdříve byla vestavěna do lodi bývalého kostela radnice, na ní navázala výstavba školy ve dvou etapách ve stopě východního a jižního křídla kláštera.

Analogicky v navazování na někdejší klášterní areál a jeho rozvíjení postupoval i architekt Jaroslav Kosek při návrhu městského divadla, postaveného ve 30. letech 20. století na

místě výše uvedené novorenesanční radnice z r. 1871. Divadlo zřejmě představuje variantu příčné lodi chrámu, kterou zřejmě kostel nedisponoval.

- Pozoruhodné je urbanistické osazení stavby. Leží sice už za hranicí někdejšího, dávno zrušeného a prakticky zbouraného kláštera, tzn. že žádný faktický vztah s ním nemá. Nicméně nahrazuje v posunuté poloze jeho západní křídlo a přispívá k vytvoření parafráze někdejšího vnitřního – rajského dvora. Je moderním vývojovým článkem dlouhodobého procesu postupné přeměny a přestavby někdejšího klášterního komplexu pro školské a kulturní účely.

Překvapivě kompozičně navazuje na karteziánské uspořádání středověkého areálu kláštera, který dnes reprezentuje pouze torzo bývalého kostela Panny Marie Růžencové, kaple sv. Jana Nepomuckého.

Stavba se svojí kompozicí projevovala vůči městskému organismu v duchu dobových tendencí, tzn. desurbanisticky. Přesto bylo možné následně obestavět její severní hmotu frontou domů a obnovit koridorové uspořádání uličního prostoru Tyršovy třídy.

Domněnka, že byla stavba při jejím zakládání otočena o 180° je nepravděpodobná.

Volný prostor vnitřního dvora východně od budovy umožňuje její expanzivní rozvoj.

Do vnitřního, uzavřeného, přesto veřejného prostranství, urbanisticky navazujícího na rajský dvůr někdejšího kláštera, je orientovaný vstup do bývalého kulturního domu, stejně jako vstup do divadla a školy.

Překvapivým využitím tohoto dlouhodobě vznikajícího ohniska generacemi budovaného souboru staveb kulturně vzdělávacího okrsku města není upravené a kultivované prostranství, nýbrž parkoviště pro odstav automobilů, a to přímo v nástupním prostoru školy.

Stálo by za úvahu vrátit tomuto místu opět duchovnějši, kultivovanější a ekologičtější rozměr.

Svým originálním individualistickým charakterem je budova bývalého KD SSM výrazným reprezentantem stavební kultury doby svého vzniku.

Přestože je na ní vše zcela moderní, abstraktní a budované v době socialismu, zdá se přesto, že architekti „dostavovali“ klášter.

Volbou formy a nezvyklým užitím vernakulárního jazyka čerpaného z nižších pater zdrojového sortimentu architektonického tvarosloví nepochybně patří k nejoriginálnějším stavbám své doby (pro kritiky: nikoliv prosocialistický produkt, ale vyvzdorovaný na socialismu).

- Kulturní dům, jako instituce, býval v pozdním socialismu již zavedeným typologickým druhem všeobecně kulturního zaměření.

Jeho dispoziční uspořádání bývalo spíše víceúčelové, do jisté míry univerzální. Budova ‚KD Janoušek‘, navržená zkušeným a úspěšným architektem, tyto podmínky rámcově splňuje.

Můžeme jí proto dnes vnímat jako relativně snadno přeměnitelnou na jiný typologický druh. V našem případě na školské vzdělávací zařízení.

Pozdější, novodobé, stavební úpravy, vestavby a intervence do vnitřního uspořádání znejasňují původní přehledné dispoziční uspořádání budovy. Jsou takového rázu a v rozporu s původním záměrem, že nezbyvá, než je odstranit. Z toho vyplývá, že se v jižní části stavby, zejména v přízemí, půdorys téměř zcela uvolní od vnitřních příček.

#### 4. PODMÍNKY VYUŽITELNOSTI:

- Budova je srostlicí tří do sebe zaklíněných hmot krytých pultovými střechami a různorodých vnitřně propojených prostorů. Je vhodná pro přeměnu na školské zařízení za předpokladu dodržení některých obecně závazných podmínek.

- Při posuzování efektivnosti úpravy budovy KD pro školní účely lze vycházet z následujících typologických podkladů a pomůcek: Typizační směrnice: Základní školy; Ministerstvo školství ČSR 1978

Technické podklady pro zpracování stavebních programů k rekonstrukci a modernizaci škol a školských zařízení; MŠMT 1998  
Základní školy, Manuál pro zadávání projektů veřejných budov; FA ČVUT 2022.

Vyhláška č. 410/2005 Sb. O hygienických požadavcích na prostory a provoz zařízení provozoven pro výchovu a vzdělávání dětí a mladistvých

- Požadavky na budovy pro vzdělávání se dlouhodobě v čase vyvíjejí a mění. V souvislosti s vývojem pedagogiky v moderní době, se od roku 1869 (nový školský zákon) tříbí i prostorová koncepce (provozované městem, ne církví) školní budovy. Potřeba zobecnění podmínek pro výuku vyústila ve vydávání typologických podkladů pro projektování různých typů škol a školských zařízení nezávislým odborným pracovištěm na někdejších ministerstvech školství předválečných a poválečných vlád. Po roce 1989 ministerstvo metodickou podporu rozvoje staveb základního školství omezilo. Dnes je jejich vývoj sledován a rozvíjen pouze na vysokých architektonických školách jednotlivými pedagogy.

- Zřizování školních budov bylo do nedávné doby utlumené. Zjevně nekoncepční nakládání s nimi podléhalo momentální situaci v reakci na nevyrovnaný průběh demografické křivky. Díky této neblahé zkušenosti by dnes měly být školské budovy přizpůsobené víceúčelovému (multifunkčnímu) využívání i jinými skupinami obyvatel města, zřizovatele základního školství, nejen pro výuku školní mládeže, ale i pro mimoškolní aktivity. Tím by se mohly školské areály stabilizovat a převzít funkci urbanistických (městotvorných) ohnisek ve městě. Se základními školami jsou v neustálém kontaktu všechny věkové kategorie obyvatelstva.

V případě Nymburka a ZŠ Tyršova se jedná se o posílení kulturního a vzdělávacího centra města.

**5. ZPŮSOB PŘEMĚNY STAVBY PRO ŠKOLSKÉ POTŘEBY:**  
Výjimečnou situaci, že existující budovu lze upravit pro výuku, je nutné využít bezodkladně. Prostory v bývalém KD vhodné k úpravě pro výuku skýtají velké výhody zejména pro školáky prvního stupně.

Úprava budovy pro výuku by měla být co nejšetrnější a zůstat co nejuniverzálnější.

Neměl by být zcela setřen její dobový charakter.

Budova je sice významným kulturním dědictvím, ale při změně využití by neměly být opomíjeny soudobé civilizační cíle ani nároky na funkčnost nově zřízeného školského zařízení.

Zásahy by měly být provedené v duchu neinvazivní rekonstrukce charakteristické pro historické stavby (přestože budova není památkově chráněná).

Přípravné práce by měly být rozděleny do několika fází, směřujících k realizaci.

## **6. POŽADAVKY NA PŘÍPRAVNÉ A PŘEDPROJEKTOVÉ PRÁCE:**

Všechny dále uvedené činnosti by měly být provedené před výběrem zhotovitele projektové dokumentace (PD).

Současný nepříznivý dojem z budovy neodpovídá jejímu skutečnému technickému výchozímu stavu ani jejímu potenciálu.

- neprodleně by mělo být provedeno provizorní zajištění stavby (střechy) proti zatékání (ještě dnes)

- vyklizení nepořádku a zbytků mobiliáře, demontáž vlysové podlahy ze sálu (není důvod tuto činnost odkládat), nejpozději před prováděním následujících činností.

- zaměření skutečného stavu (příprava pro projektování v BIM) již probíhá.

- vypracování stavebně technického průzkumu a posouzení statické únosnosti konstrukcí (nedestruktivní i destruktivní průzkum)

- provedení inventarizace prvků (soustředění informací o kvalitě dochovaných původních a nepochybně hodnotných stavebních prvků)

- vypracování projektu odstrojení stavby, odstrojení stavby a založení skladového hospodářství (vyhodnocení využitelnosti dochovaných prvků)

## 7. ZAMĚŘENÍ SKUTEČNÉHO STAVU.

Zaměření skutečného stavu právě probíhá a bude k dispozici pro zpracovatele PD.

Ověřovací studie k investičnímu záměru je vypracovaná na základě archivní projektové dokumentace z r. 1975. Půdorysy jsou digitálně převedené, ale pouze pro potřeby studie. Do původních pohledů a řezů jsou zakreslené úpravy, což přesvědčivě dokládá míru zásahů novým investičním záměrem.

## 8. PROVEDENÍ STAVEBNĚ TECHNICKÉHO PRŮZKUMU:

Zpracování stavebně technického průzkumu je ve fázi zadávání. Úpravou budovy pro potřeby školy dochází ke změně jejího funkčního využití a tím i k odlišným nárokům na stavební konstrukce.

Pro další stupně projektové přípravy a realizaci změny stavby by měly být známy informace o skutečném provedení stavby (původní plány jsou uchovávány v archivu stavebního úřadu), zejména údaje o únosnosti nosných konstrukcí, aby mohl projektant porovnat požadavky na konstrukce vznesené novou funkcí a reálné hodnoty stavebních konstrukcí.

Stavba nevykazuje zjevné konstrukční poruchy, ale je třeba vzít v úvahu, že byla, zřejmě jen částečně, postavená v „Akci Z“.

Výroba a montáž prefabrikátů ani výroba a vázání výztuže pro subtilně navržené monolity nebyly zřejmě prováděné brigádnicky, ale profesionálně.

## 9. INVENTARIZACE PRVKŮ A PROJEKT ODSTROJENÍ:

Záměrem zamýšlených stavebních úprav budovy není zcela setřít autorský vklad z doby její výstavby.

Aby bylo možné část z původních stavebních prvků využít, je nutné soustředit informace o jejich stavu a autentičnosti.

V mnoha případech mohou být hodnotné a stavbu i po její rekonstrukci obohatit.

Týká se například: vchodových dveřních křídel, svítidel, zábradlí, mřížek, dlažeb, obkladů atd.

Závěrem bude doporučení pro nakládání s nimi. Ty, které nebude možné do projektu instalovat, budou nabídnuté k prodeji.

## 10. ZADÁNÍ PROJEKTOVÝCH PRACÍ:

S využitím archivních projektových podkladů, zaměření stavby, vyhodnocení všech připravovaných průzkumů, provedených přípravných prací lze vypsát výběrové řízení na zpracovatele projektové dokumentace rekonstrukce, (stavebních úprav) stavby.

Jako podklad pro zadání výběrového řízení by měla sloužit i tato, zadavatelem odsouhlasená, ověřovací studie k investičnímu záměru.

Na projektanta vybraného jako zpracovatele dokumentace pro provedení stavebních úprav, budou kladené značné kulturně civilizační požadavky. Očekává se od něho, že porozumí a ztotožní se a naváže na záměry architekta původní stavby. Je třeba znovu připomenout, že se nejedná o přestavbu budovy, ale o stavební úpravy zejména jejího vnitřku, a dílčí dostavby.

Uchazeč o zhotovení dalších stupňů PD uvede zpracovatelský tým a reference jednotlivých členů.

Všechny profese vyžadují vysokou odbornost, zejména statik, který posoudí zásahy do subtilních železobetonových konstrukcí.

Osvětlení a oslunění, výměna vzduchu, snížení energetické náročnosti, preference obnovitelných zdrojů jsou další ze specifických kompetencí projektanta.

Při zpracování dalších stupňů PD bude vykonávat autorský dohled městský architekt, zpracovatel této ověřovací studie.

Původní PD obsahovala kromě přehledných půdorysů všech úrovní i velké množství řezů, které postihovaly složitost stavebních objemů.

Nová projektová dokumentace vybraného projektanta stavebních úprav bude sestavená z minimálně stejného počtu výkresů zobrazujících stejnou problematiku. Projektant se vyjádří ke všem změnám i vlastnostem původních konstrukcí. Za původní i navržené konstrukce a stavební úpravy převezme zodpovědnost, stejně jako za jím navržená řešení.

## **PRŮVODNÍ ZPRÁVA**

### **a) ÚVOD**

Bývalý kulturní dům SSM v Nymburce vytváří spolu s Hálkovým Městským divadlem, kaplí Sv. Jana Nepomuckého a areálem Základní školy unikátní kulturní a výchovně vzdělávací ohnisko města na půdě někdejšího kláštera dominikánů. K nim lze přiřadit i Sokolovnu s kinem Sokol na protilehlé straně Tyršovy ulice a rekonstrukci procházející muzeum.

### **b) ÚDAJE O DOSADVADNÍM VYUŽITÍ ÚZEMÍ A O MAJETKOVÝCH VZTAZÍCH**

#### **ÚDAJE O MAJETKOPRÁVNÍCH VZTAZÍCH**

Vlastnické vztahy jsou zjevné z katastru nemovitostí. Budova je v současné době ve vlastnictví města Nymburk. Jeho záměrem je využít objekt pro potřeby města, navýšení kapacity Základní školy Tyršova.

### **c) ÚDAJE O PROVEDENÝCH PRŮZKUMECH**

Město prozatím neprovádělo žádné průzkumy. Dům jako celek se jeví být v překvapivě dobrém technickém stavu.

Je nutné provést komplexní stavebně technický průzkum, zaměřený na:

- Prověření stability nosných konstrukcí stavby, ověření způsobu založení stavby v místech předpokládané dostavby výtahu, strojovny VZT a kuchyně.
- Formou rešerší potvrdit, případně aktualizovat závěry geologického a hydrologického průzkumu v uvedeném místě.
- Zkoumání technického stavu stavebních konstrukcí, páteřních instalačních rozvodů, stavu přípojek ad. Zvláštní pozornost je nutné věnovat využitelnosti topného kanálu pro prohloubení na spojovací chodbu se stávající školní budovou.
- Ověření stavu a využitelnosti vzduchotechnických šachet a kanálů

- Rámcové potvrzení nedostatečnosti tepelně technických vlastností pláště stavby a podlah na terénu.
- Je nutné zpracovat dendrologické ohodnocení stromů v okolí domu.
- Požadavky na případné další průzkumy vyplynou v průběhu zpracování projektové fáze přípravy stavebních úprav.

#### **PŘEHLED VÝCHOZÍCH PODKLADŮ**

V době zpracování této dokumentace nebylo provedené zaměření současného stavu. V současné době podrobné zaměření probíhá.

Pro účely této studie byla využito části digitalizované statické (konstrukční) archivní projektové dokumentace z r. 1975. Stavební a architektonická část archivní PD byla digitalizovaná, a je k dispozici v PDF. Byla využita jako srovnávací pro tuto studii.

Pro zpracovatele dalších stupňů PD je k dispozici část projektové dokumentace v archivech stavebního úřadu a odboru investic. Podrobný seznam je v těchto archivech. Archivované ranější fáze dokumentace jsou odlišné od provedeného skutečného stavu.

Poslední vlastník, od kterého město budovu odkoupilo, provedl stavební úpravy v některých částech dispozice, a změnil zejména umístění toalet.

Tyto úpravy nejsou projekčně podchycené, ale budou obsažené v novém zaměření.

### **d) PŘEDPOKLÁDANÁ LHŮTA OPRAV VČETNĚ POPISU VÝSTAVBY**

Budova je ve vlastnictví města, které dlouhodobě plánuje její využití pro potřeby základní školy, nejnověji pro zvýšení její kapacity.

K termínu zpracování projektové přípravy, zajištění finančního krytí rekonstrukce a zahájení stavebních úprav je třeba přiměřená lhůta. Situace dostupnosti školní infrastruktury ve

městě je kritická a nesnese odkladu. Reálné lhůty musí z tohoto stavu vycházet.

Stavba je dosud v dobrém technickém stavu, ale zatéká do ní. Tento defekt je nutné neodkladně napravit. Termín ihned.

Vzhledem k tomu, že bude budova využívána školou k zajištění výuky a výchovy dětí a mládeže, je vhodné využít podpory MŠMT ČR. Tato snaha může být rozhodujícím faktorem pro stanovení harmonogramu.

Je žádoucí využít dotačních titulů, rekonverze brownfieldů, 'zelená úsporám', a další.

Město by mělo být připraveno zpracovanou PD.

#### e) ÚDAJE O ARCHITEKTONICKÉM ŘEŠENÍ STAVBY.

Autorský tým vedený akademickým architektem Jiřím Lavičkou (spoluprávní Parkhotelu v Praze) pracující v atelieru řízeném architektem Olivierem Honke-Houfkem (spoluprávní budovy PZO Motokov v Praze) patřil k elitě tehdejšího Krajského projektového ústavu (KPÚ).

Stavba podle jejich návrhu si jistě zaslouží pozornost, která by měla být vyjádřena péčí města o zachování původního obrazu budovy pro dnešní i budoucí uživatele a obyvatele města.

Svým individualistickým charakterem, volbou výrazových prostředků, materiálovým řešením i vztahem k tradičnímu městskému urbanismu se budova řadí k tomu kvalitnějšímu z produkce tehdejší tuzemské i evropské architektury, viz. odkazy na tehdejší architektonickou tvorbu.

Jistě můžeme o kvalitě stavby obšírně diskutovat, ale jen obtížně o ní rozhodneme bezchybně.

Její realizace totiž proběhla příliš blízko naší doby, nemáme od ní dostatečný časový odstup, nezbytný pro vyslovení jednoznačného soudu.

Jediné, co nám zbývá je budovu ochránit a přizpůsobit ji nenásilně našim potřebám.

#### PŮVODNÍ STAV:

Můžeme si připomenout několik specifických znaků, které vypovídají o budově jako nymburské stavbě, respektující postupně utvářený charakter zdejší městské zástavby.

- Obklad fasády cihlovými pásky odkazuje k typické cihlové architektuře Nymburka.

- Nezvyklé, tmavě mořené prkenné parapety a obklady výplní otvorů jsou zřejmě novodobou materiálovou reflexí městských staveb středověkého původu, žel do dnešních dnů nedochovaných, i odkaz k městským hradbám.

- Strmé štíty střešních vikýřů na šikmé střeše také pravděpodobně čerpají inspiraci ze středověkých stavebních a tvarových odkazů.

- Uzavřenost fasád.

Hmotové řešení stavby je členité. Je výtvarnou kompozicí hranolových, do sebe zaklesnutých těles, krytých pultovými střechami.

Díky tomu a uzavřenosti slepých nečleněných obvodových stěn, téměř bez oken, připomíná spíše hospodářskou budovu než dům pro provozování kultury.

Pouze jižní fasáda, orientovaná k pozdější novodobé dostavbě školního areálu, a prakticky nepřístupná fasáda západní bývaly prolomené velkými okny.

Přehledné a zpracované dispoziční řešení odpovídá původnímu účelu a prostorovou velkorysostí i zvyklostem tehdejší individuální výstavby.

Blok společenského sálu s podiem v severní části byl doplněný provozními prostory, zázemím a obslužnými úrovněmi i vertikálními komunikacemi.

Obě specifické součásti sálu pro provozování kultury, byly determinované a současně umocněné šikmými rovinami střechy.

Dvojice nosníků nesoucí úžlabí tvořila portál mezi podiem a sálem.

Sešikmení stropu v sále směrem k podiu opticky, perspektivně zvětšuje prostor a je svébytným architektonickým počinem autora.

V jižní části budovy byly soustředěné doplňkové společenské a klubové prostory ve třech podlažích. Suterén této části sloužil restauračním přípravám a skladům, diváckým toaletám a technickému zázemí budovy, především vzduchotechnice.

Stavba prošla dílčími dispozičními úpravami, které nejsou dostatečně zdokumentované, a díky kterým byly původní záměr i tvůrčí cíle pozměněny a znejasněny a užitná i architektonická kvalita znehodnocena.

#### DOPORUČENÍ PRO NÁVRH STAVEBNĚ ARCHITEKTONICKÝCH ÚPRAV:

Stavba je jednou z několika málo kvalitativně nadstandardních budov z celkové produkce 70. a 80. let minulého století ve městě. Ta je zastoupena převážně panelovou bytovou výstavbou.

I u té je možné rozlišovat urbanistickou kvalitu, která patří v Nymburce mezi kvalitnější.

Vybraný zpracovatel PD stavebních úprav by měl přinejmenším přihlédnout k záměrům původních autorů stavby.

Důraz bych kladl na zachování, případně obnovení toho významného, čím autoři stavby k rozvoji Nymburka přispěli a tím je vnější objem stavby s prvky a povrchy reflektující Nymburská, výše uvedená specifika, i charakter vnitřního vybavení:

Ve vnitřním vybavení byly překvapivě použité ověskové lustry, a zřejmě individuálně tvarované skleněné kryty nástěnných svítidel.

**DISPOZIČNÍ ÚPRAVY, STAVEBNÍ PROGRAM, UČEBNÍ ÚSEKY:**  
Stavba projektovaná a postavená jako kulturní dům dovoluje nenásilnou přeměnu na školskou stavbu.

Záměrem přestavby zakotveným ve stavebním programu je zmírnění deficitu žákovských míst v základních školách v Nymburce. Tzn. získání nových kmenových nebo univerzálních učeben.

Úsek školního stravování, dnes reprezentovaný jídelnou a výdejovou kuchyní, bude obohacen o plnohodnotnou varnu a celý včetně jídelny bude přesunut do bývalého KD. Přemístěním jídelny ze školní budovy získá škola další prostory pro výuku.

Při prostorové a dispoziční reorganizaci se nelze vyhnout jistým změnám z hlediska architektonického. Nemusí být podstatné, ale budou patrné. Neměly by však negovat původní koncept stavby.

Není potřeba, až na výjimky, zasahovat do nosných konstrukcí. Dojde k úpravám, případně odstranění dělících stěn a příček. Přístavba, které se nelze při splnění stavebního programu vyhnout, nesmí zásadně pozměnit podobu stávající stavby a poškodit její charakter.

#### NÁVRH DISPOZIČNÍHO USPOŘÁDÁNÍ:

**UČEBNY:** Jižní část budovy s bývalými klubovny a společenskými prostory a hlavním schodištěm bude upravena na šest kmenových učeben I. stupně nebo univerzálních učeben II. stupně základní školy.

Do 1 NP lze umístit tři běžné kmenové nebo univerzální učebny za předpokladu splnění podmínek stavebního zákona a hygienických předpisů. Jsou to prostory s podlahovou plochou min 76 m<sup>2</sup>, tzn. min 2,45 m<sup>2</sup> na žáka a se světlou výškou vyšší než 3 m dosahují kubatury 228 m<sup>3</sup>, tzn. min 7,35 m<sup>3</sup> na žáka. Nedostatečnou světlou výšku kompenzují prostorem vyšší kubaturou neboli jsou dostatečně prostorné, aby mohly bezproblémově plnit funkci standardních učeben. Půdorysná plocha učeben umožní vyčlenit místo pro pracovní kout, pokud zde bude I. stupeň. Hloubka místností vyžaduje přivedení světla i vzduchu do 1 NP dodatečně zřízenými světlíky vedenými k oknům ve vnitřní stěně, protilehlé k jižní, celoplošně prosklené.



Učebny na této úrovni budou mít navíc přístupný parter před jižní fasádou. Pobytové terasy budou vzájemně vymezené dřevěnými vraty, kterými bude možné uzavřít, případně zatemnit okenní stěnu. Vůči pěšině podél školní budovy budou oddělené zelení porostlou pergolou. Výška, šířka pergoly a její vzdálenost od oken učeben bude v PD ověřena průkazem denního osvětlení a oslunění.

Učebny ve 2 NP budou mít situace složitější, vzhledem k nižší světlé výšce. Ta je vymezena vloženou galerií prostorově propojenou s 2 NP. Původní klubovny v 2 NP jsou vybavené galeriemi přístupnými samostatnými schodišti. ty budou vybourané. Vzniklý otvor ve stropě zůstane otevřený.

Jednoramenné schodiště bude nahrazené točitým.

Na spodní úrovni budou učebny s podlahovou plochou min 66 m<sup>2</sup>, tzn. min 2,1 m<sup>2</sup> na žáka a na otevřené galerii bude v každé učebně kabinet.

Galerie je vložena do výšky 2,3 m, aby bylo možné zajistit propojení obou úrovní také komunikačně nejen prostorově. Přeměna na učebny bude vyžadovat odlišné úpravy a zásahy než v přízemí. Bude se jednat o větší prostorové propojení, čehož lze docílit prolomením podlahy galerie na více místech u střední zdi. Kubatura sjednoceného prostoru učebny s galerií je 275 m<sup>3</sup>, tzn. min 8.87 m<sup>3</sup> na žáka. To zajistí dostatečnou kapacitu vzduchu pro pobyt dětí v učebnách a kvalitnější denní prosvětlení v jejich odlehlejší části, což jsou zásadní hygienická kritéria pro výuku dětí.

Galerie – kabinet, umožní individuální přístup k výuce.

Prostory jsou osvětlené střešními vikýři. Do železobetonových desek jejich bočnic lze dodatečně instalovat střešní či ateliérová okna nebo světlíky. Rozměr stavebních otvorů posoudí statik projektanta dalšího stupně PD

Střešní terasa bude upravená jako pobytová příležitostná venkovní učebna pro všechny třídy, těm ve 2 NP bude bližší.

Vzniklé učebny budou mít velkou podlahovou plochu, kterou je možné rozčlenit a organizovat pro potřeby výuky a výchovy nejmladších školáků.

Galerie v učebnách ve 2 NP tuto možnost posílí.

#### ÚSEK STRAVOVÁNÍ A MULTIFUNKČOST BÝVALÉHO SÁLU S PÓDIEM:

- Ve střední a severní části budovy jsou prostory někdejšího kulturního a společenského sálu s podiem. Měly být využité pro chybějící školní tělocvičnu, jak zněl záměr z r. 2015. Díky předpokládaným velkým investičním nákladům nebyl tento požadavek realizován.

Oba prostory o půdorysných rozměrech 14 x 15 m (sál) a 17 x 9 m (podium), mají pro tělovýchovu nedostatečnou výšku se šikmo klesajícím stropem. Lze je využít pro jiné školní úseky bez nákladných stavebních úprav. Tím je úsek stravování, kterým ZŠ Tyršova v plnohodnotné podobě nedisponuje. Chybí jí varná kuchyně má pouze výdejovou.

Novou varnou kuchyni nelze z prostorových důvodů zcela integrovat do budovy. Bude přistavěna do volného prostranství k východnímu průčelí a propojena prostřednictvím někdejšího přísálí, ve kterém bude výdej jídel a umývárna stolního nádobí, se školní jídelnou v bývalém sále KD.

Stávající prostory suterénu budou z části sloužit jako skladové zázemí a hrubá přípravná kuchyně.

Součástí budou rovněž šatny a toalety zaměstnanců kuchyně, v poloze pod toaletami v patrech, a na společných stoupačkách. S varnou bude zázemí propojeno schodištěm a nákladním výtahem.

Pokud budou hygienické předpisy vyžadovat důsledně oddělený provoz zásobování z vnějšku a čistý provoz od přípravné do kuchyně, může být využíván i školní osobní bezbariérový výtah. Vzhledem k původnímu určení sálu i zachování jeho někdejšího provozního zázemí, může být příležitostně využíván pro školní audiovizuální programy, ale může sloužit i mimoškolním aktivitám.

- Jídelnu v sále s pódium lze rovněž využívat multifunkčně. Jsou vzájemně propojené obslužnými schodišti a chodbami se zázemím. Podmínkou je vybavení vhodným snadno přemístitelným a skladovatelným (stohovatelným) mobiliářem.

Ostatně sál s balkóny nad částí půdorysu a zvýšenou úrovní pódia odděleného od sálu portálem se podobá předválečným Sokolovnám, navrženými a užívanými jako víceúčelová zařízení.

#### POMOCNÉ A DOPLŇKOVÉ PROSTORY:

TOALETY: V suterénu, při propojovací chodbě s budovou školy bude, pro provoz žákovské jídelny, obnoveno část původních záchodů.

Žákovské toalety na učebnových úrovních budou nově zřízené, soustředěné do bloků a situované v centru půdorysu, a v obou podlažích nad sebou.

#### KOMUNIKACE:

Předkládané dispoziční řešení by mělo využívat základní komunikační schéma původní stavby.

Hlavní vstup do budovy bude přemístěn ke hlavní komunikační ose obsluhující učebny i další prostory v objektu. Tvoří ji nově zřízené široké průběžné pasáže v obou podlažích, posunuté ke středu budovy a vedené napříč budovou. Poskytnou také prostor pro žákovské šatní skříňky.

Nákladně vybavené hlavní schodiště je obložené, dosud nepoškozeným mramorem a není důvod tento stav měnit. Mělo by být využito pro školní provoz. Bude prodlouženo na úroveň střešní terasy.

Ostatní podružné vertikální komunikace budou zachované a obohacené o požární úniky, nebo výstupy na střechu.

Do budovy nelze z prostorových důvodů umístit bezbariérový výtah, který bude stát vně, proti hlavnímu schodišti.

Novým prvkem bude komunikační propojení této budovy, se stávající ZŠ podzemní chodbou v úrovni šaten a suterénu.

Pro tuto funkci by mohl být využit a stavebně upraven dnes nepoužívaný instalační kanál, vedený podél jižní stěny hlavního schodiště. Bylo by nutné ho prohloubit a napojit na stávající prostory obou suterénů

#### OSTATNÍ:

Část suterénu bude vyčleněna pro sklady školy

Bývalé pódium bude od jídelny oddělené oponou. Samostatný přístup, mimo jídelnu, lze zajistit ze 2 NP provozními portálovými schodišti.

Bude sloužit pohybové a dramatické výchově školní družiny a částečně tělovýchově např. pro první stupeň.

Galerie na úrovni 3 NP bude rovněž upravená pro tělovýchovu a víceúčelový prostor kmenových učeben I. stupně i jako odpolední družina.

Šatny a sklad pro školní družiny i multifunkční užívání jídelny – sálu budou ve 2 NP vedle žákovských toalet.

Škola nebude nadále disponovat regulérní tělocvičnou a ekonomickým způsobem ji nelze v areálu zajistit. V docházkové vzdálenosti je školou užívaná sokolovna.

#### HMOTOVÉ USPOŘÁDÁNÍ STAVBY, FASÁDY:

Kompozice střech a jejich obrys by měly i po rekonstrukci zůstat bez podstatných změn. Není závažný důvod v tomto směru stavbu upravovat.

Vzhledem k novému funkčnímu využití, či zpřesnění se nelze vyhnout přízemní přístavbě k východnímu průčelí. Pro varnou kuchyni s požadovanou kapacitou v budově prostor není.

FASÁDY jsou identifikačním znakem staveb. Jejich výpověď je pro stavbu zásadní. Nelze je z technických důvodů ponechat zcela bez úpravy, přesto je potřeba s nimi v případě rekonstrukce zacházet velmi uvážlivě.

Přestože bude nutné provést celkové opravy pláště stavby a jeho kompletní zateplení, neměla by se popřít koncepce architekta.

Povrchové úpravy a výměna výplní vnějších stavebních otvorů by měly respektovat původní autorský záměr – obklady cihelným i pásky a obklady tmavým dřevem. Nemělo by být porušeno ani pravidlo, že fasády jsou členěné především materiálově, nikoliv plasticky.

Nejen při úpravě fasád je třeba reagovat na změnu využití sálu, původně určeného pro kulturní využití a posílit denní osvětlení

interiéru. V omezených jednotlivých případech i dodatečným proražením oken či dveří. Nová okna, potřebná pro kvalitnější osvětlení bývalého sálu a podia denním světlem, mohou být například osazena do západní obvodové stěny budovy. Tepelné ztráty obvodovými stěnami díky jejich nedostatečné izolační schopnosti bude nutné snížit. Obvodový plášť bude zateplený kontaktním tepelně izolačním pláštěm podle návrhu, podloženého výpočtem, zpracovatele PD.

- Jižní fasáda: Obvodová stěna umožňuje vytvořit na úrovni 1 NP velkoplošné okenní otvory (prosklené stěny) mezi nosnými pilíři, a do nich osadit celoskleněné výplně typu francouzská okna.

Ta by měla být zevně uzavíratelná okenicemi typově blízkým prkenným svlakovým vratům v tmavém odstínu moření. Jejich funkce bude bezpečnostní a zatemňovací a do jisté míry tepelně izolační.

Vrata by při otevření vytvářela, spolu s předsazenou pergolou se slunolamy, vymezenou chráněnou pobytovou terasu před každou ze tříd. Poloha a rozměr pergoly podloží zpracovatel PD výpočtem oslunění a denního osvětlení v učebnách.

Tepelně izolované meziokenní pilíře budou opět obloženy cihelnými pásky. Mohutný průběžný nadokenní pás nosníku bude po zateplení opatřen hrubozrnnou hladkou omítkou v neutrální barvě.

- Západní fasáda: Je orientovaná do postranního, prakticky nepřístupného dvorku. Díky tomu umožňuje prolomení oken do fasády pro možné boční přisvětlení sálu i pódia.

Fasáda bude v celé ploše tepelně izolovaná, prosklené stěny v přízemí budou opatřené předokenními tepelně izolačními roletami.

Fasáda bude v celé ploše opatřena hrubozrnnou omítkou neutrální barvy.

- Východní fasáda: Je pohledově exponovaná díky své orientaci do potenciálně pobytového, ve středověku rajského, dvora. Tato kultivační funkce by mu měla být navrácena.

Průčelí dozná několika změn, které nebudou jen kosmetické, avšak neměly by zásadně poškodit jeho dobový architektonický charakter.

V souladu s požadavkem bezbariérového přístupu do budovy bude instalován výtah. Pro něj bude postavená výtahová šachta vně budovy, a v souvislosti s tím bude upraven vstup do budovy.

Škola bude vybavena varnou kuchyní, která bude vestavěna a přistavěna k budově z boku k původnímu sálu, nově jídelně.

Přistavba bude respektovat původní kompozici fasády a architektonicky na ní naváže.

Plocha původní části průčelí bude zateplená a znovu obložena cihelnými pásky. Lemování pultového štítu bude opatřené hrubozrnnou omítkou v neutrální barvě.

Fasády přístavby kuchyně i výtahová šachta budou z pohledového betonu.

Arkýřové zakončení vnitřní pasáže 2 NP nad hlavním vstupem bude obloženo dřevěným obkladem v tmavém odstínu v duchu původního autorského záměru.

Z hlavního schodiště byl plánovaný výstup východní stěnou.

Z důvodů požárně bezpečnostních opatření bude dodatečně realizován.

- V úzkých severních fasádách byla navržena okna a zřejmě z kompozičních důvodů nebyla realizována, v nově upravených dispozicích budou potřebná, a proto budou dodatečně provedena.

Ze schodišť budou z požárních důvodů proražené úniky do venkovního prostoru.

- Střechy: Střešní plášť není v dobrém technickém stavu, ale střechy nejsou pohledově příliš exponované. Nabízejí rozlehlou plochu využitelnou pro různá stavebně technická opatření. Do střechy nad bývalým sálem a podiem budou osazeny průmyslové světlíky se schopností zatemnění a větrání. Tím bude zajištěno dostatečné osvětlení vnitřku sálu a podia denním světlem.

Ke slunci orientované pultové střechy budou využité pro instalaci fotovoltaických, nebo solárních panelů ke zlepšení stávajícího stavebně energetického stavu budovy. Bude navrženo nové, tepelně izolační souvrství střechy. Podmínkou realizovatelnosti všech těchto opatření je posouzení únosnosti konstrukcí statikem a případný návrh jejich posílení. Dodatečnými opatřeními by neměla být stavba vizuálně poškozena. Učebny v jižní části budovy budou přisvětlené střešními okny a světlíky nebo světlovody, vikýře budou upravené a osazené střešními či ateliérovými okny.

#### f) ÚDAJE O URBANISTICKÉM ŘEŠENÍ STAVBY.

Urbanistické vztahy a historický vývoj lokality, ve které se stavba nachází jsou podrobně popsány v úvodních kapitolách zprávy. Stabilizací budovy a jejím aktivním zapojením do kulturně vzdělávacího okrsku dojde k jeho zhodnocení. Návrhem jsou respektovány, rozvíjeny a posíleny urbanistické vazby.

Doporučuji podpořit myšlenku návratu kultivovanějšího pojetí a ekologičtějšího rozměru vnitřního prostranství i školních pozemků jižně od budovy školy.

#### g) STAVEBNĚ TECHNICKÉ ŘEŠENÍ.

##### STAVEBNĚ ARCHITEKTONICKÁ ČÁST:

STAV BUDOVY: Viz původní kapitoly této zprávy.

Stavba má řadu poruch nedestruktivní povahy, zejména v oblasti hydroizolací a tepelně technických vlastností pláště budovy, viz stav vnějšího keramického obkladu, nebo zatékání do sálu střechou.

Není známý aktuální technický stav instalací, pokud je z nich část původní je nutno vzít v úvahu, že jejich životnost již byla překročena.

Je poškozená (vzdutá) vlysová podlaha v sále.

Byly upravené povrchy, zřejmě dále nevyužitelným způsobem. Některé vnitřní, dříve standardně kultivované výplně stavebních otvorů jsou vyměněné za nový pokleslý sortiment.

Budova nevykazuje konstrukční závady, dosud není zpracován stavebně technický průzkum, který by vlastnosti stávajícího stavu pro zamýšlené využití podrobně vyhodnotil. V současné době probíhá zaměření budovy.

STAVEBNÍ ŘEŠENÍ: Využití stavby pro potřeby školy by mělo být založené na konstrukčních i prostorových možnostech původně realizované budovy.

Stavební zásahy nelze zcela eliminovat, přesto je nutné je do jisté míry minimalizovat.

Pokud přijmeme skutečnost, že se stavba skládá ze zhruba třech částí, pak tou nejdůležitější pro náš záměr je její jižní, původně klubová část.

JIŽNÍ KŘÍDLO: lze přeměnit na učebny v požadovaném počtu.

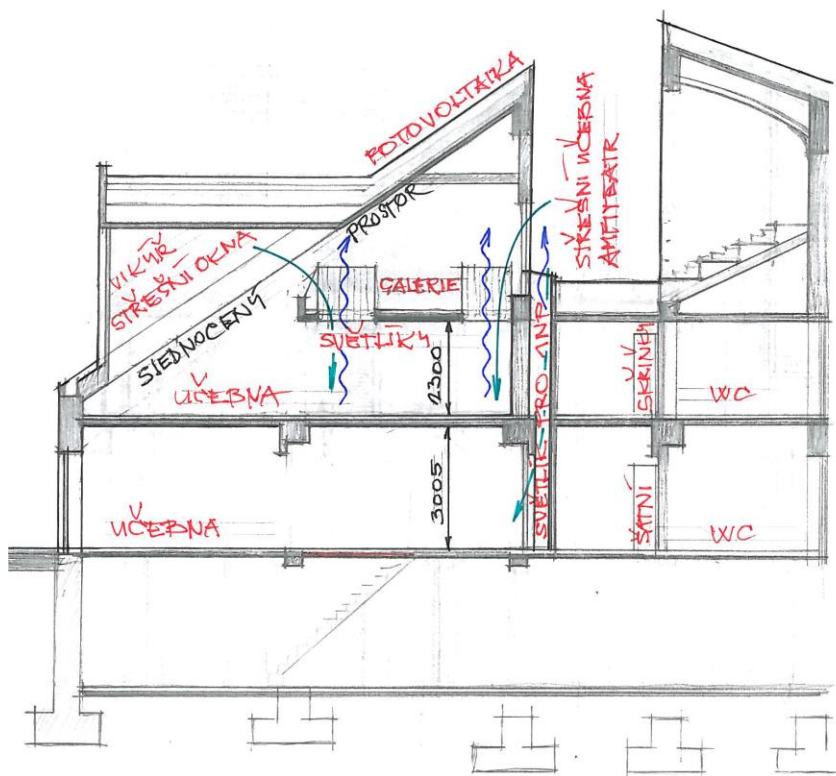
- Demolice: Dispoziční úpravy pro tuto funkci vyžadují odstranit většinu příček původních i novodobých. Jedná se o běžné demoliční práce nenosných stavebních konstrukcí.

Odstranění schodišť mezi 2 NP a galerií a zejména zásah do stropních konstrukcí galerie nad budoucími učebnami ve 2 NP. Vytvoření otvorů do desky by mělo být provedené šetrným způsobem, např. řezáním, nikoli bouráním.

Zásah do stropních desek bude vyžadovat posouzení statikem, stejně jako rozhodnutí o technologii bourání a návrhu dalších opatření.

Vytvoření podmínek pro přivedení denního světla do 1 NP a rozhodnutí o rozměru světlíků závisí na posouzení statikem.

- Stavební úpravy: Nově vytvořené prostory by měly být vymezené pomocí lehkých a efektivních dělicích stěn např. sádkartonových konstrukcí. Ty jsou schopné plnit náročné požadavky požární bezpečnosti i stavební akustiky. Variantně lze uvažovat s vyzdívanými stěnami mezi učebnami a chodbou z neomítaných bloků.



- Hlavní schodiště bude upravené jako chráněná úniková cesta.  
V úrovni suterénu bude upravené a propojené s budovou školy podzemní chodbou.  
Bude prodloužené až do 3 NP a nová ramena budou osazena na nosnou obvodovou stěnu.  
V úrovni přízemí bude otevřen zazděný stavební otvor pro zřízení požárního úniku.

- Podzemní chodba je vedena ve stopě topného kanálu. Měla by být komfortním propojením obou budov. Stavební řešení bude prověřeno v další stupni PD.

**STŘEDNÍ ČÁST:** Zahrnuje bývalý kulturně společenský sál se zázemím. Ten bude využit pro jídelnu s kuchyní. V zázemí bude blok žákovských toalet.

- Demolice: Přístavba kuchyně k východnímu průčelí bude vyžadovat probourání otvoru do obvodové nosné stěny. Nezbytný rozsah bouraných otvorů upřesní projekt gastro provozu.

Žasah do nosných konstrukcí stávající budovy vyžaduje posouzení návrhu statikem.

Prostory pro žákovské toalety budou uvolněné od přiček.

- Stavební úpravy: Výstavba jednopodlažní kuchyně je stavebně spjatá s novou strojovnou VZT v podzemí. Varna bude propojená schodištěm a výtahem se zázemím v suterénu. Výstavba ve vazbě na strojovnu VZT a nového schodiště vyžaduje rozšíření suterénů vně půdorys stavby.

V těsném sousedství je založena nová výtahová šachta bezbariérového výtahu konstrukčně a prostorově provázaného s nově navrženým suterénem.

Vzhledem k tomu, že je budova bývalého KD podsklepená a suchá, je prostor strojovny v podzemí realizovatelný.

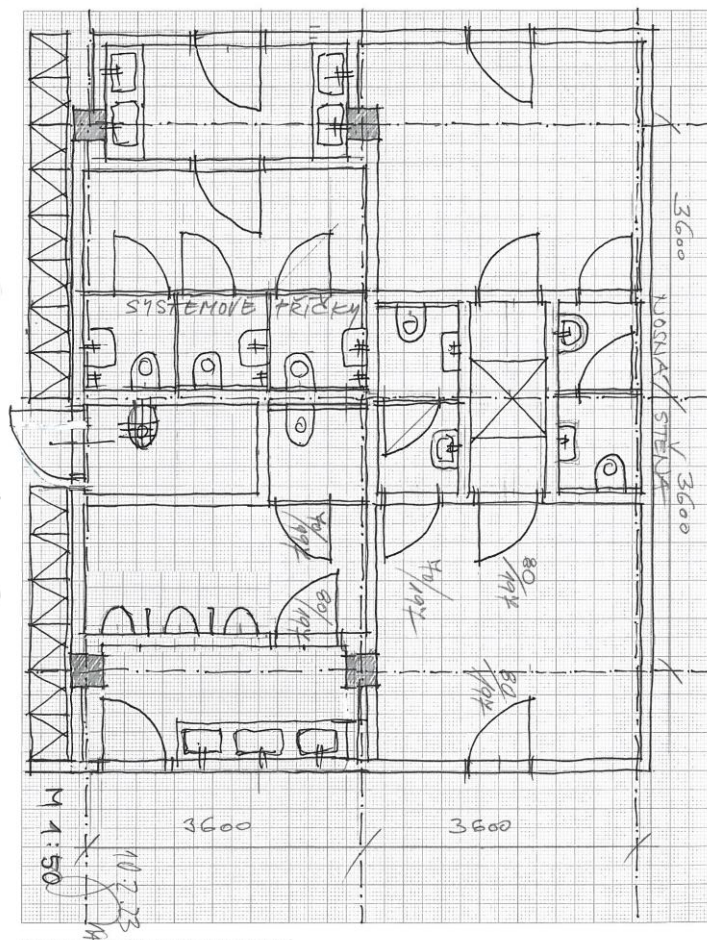
- Nové konstrukce budou tvořené různorodými technologiemi výstavby.

Výťahová veža by mala byť železobetónová, tepelneizolačná sendvičová z pohľadového betónu, rovnako ako prístavba kuchyne.

Konstrukce nové spodní stavby bude navržena ve spolupráci se statikem.

Toalety budou z lehkých a systémových příček.

- Denní osvětlení jídelny bude zajištěné průmyslovými světlíky ve střeše. Do okenních otvorů budou osazená velkoplošná okna s dveřmi pro únik. Stávající okna jsou dřevěná, nové výplně by měly být ve stejném provedení.



#### ROZVRŽENÍ TOALET

**SEVERNÍ KŘÍDLO:** Bývalé jeviště je zvýšené proti sálu. Provozní schodiště propojují podium s prostory a komunikacemi ve 2 NP. Budou i nadále sloužit, a to jako únikové, a budou prodloužené na úroveň  $\pm 0$  a mít výstup do venkovního prostoru.

Zázemí bude využité pro žákovské toalety, jeviště a balkon pro školní družinu

#### KONSTRUKČNÍ ŘEŠENÍ:

Na zpracovatele této části PD budou kladené nároky, spočívající v posouzení únosnosti stávajících železobetonových stropů a opatření prostupů světlíků jimi. Návrh nových konstrukcí je standardním výkonem, včetně požadavku na pohledový beton. Stavebně technický průzkum by měl poskytnout základní informaci s odkazem na archivní PD.

#### POŽÁRNÍ BEZPEČNOST

Nosné konstrukce stavby jsou železobetonové, svislé stěny jsou vyzdívané. Budova je dvoupodlažní s podkrovní galerií, výška je 6 m.

Z hlediska požární bezpečnosti lze budovu k rekonstrukci posuzovat jako změnu stavby.

Dispoziční řešení a jeho navrhované využití je z hlediska členění na požární úseky příznivé.

Jižní trakt bude věnován ve dvou podlažích učebnám a ty spolu s galeriemi v učebnách 2 NP a chodbami a toaletami budou samostatným požárním úsekem.

Bývalý společenský sál s podiem, navrhovaný jako školní jídelna bude rovněž samostatným požárním úsekem.

Budova bude součástí školy, bude zde zřejmě 1. stupeň, proto by měla být vybavená EPS.

Hlavní schodiště bude upraveno jako chráněná úniková cesta s přímým únikem ven z budovy.

V přízemí jsou navrženy úniky vně budovy z chodby i z jídelny.

Z obou stávajících provozních schodišť v prostoru podia bude upravený přímý únik vně budovy.

Konkrétní výpočet a návrh opatření jakými jsou posouzení požární odolnosti konstrukcí, návrh požárních předělů, větrání a denní osvětlení schodišť, návrh materiálů a vnitřního vybavení bude předmětem dalšího stupně PD.

### ZDRAVOTNÍ TECHNIKA:

- Přípojky jsou napojené na instalační řady v ulici Tyršově. Jsou vedené podél východního průčelí budovy. V trase je místo pro strojovnu VZT. Přípojky budou přeložené do pozice podél západního průčelí. Tato nová trasa je předjednaná.
- Dispoziční úpravy v budově jsou navrženy s vědomím toho, kde byly původně záchody v nějaké akceptovatelné podobě. A této poloze jsou nově navrženy. Dešťové vody budou jímány a využívány pro zálivku zeleně ve vnitřním dvoře.

### VYTÁPĚNÍ:

- V budově je dnes teplovodní vytápění, je mnoho let mimo provoz. Jeho technický stav není znám.
- V návrhu je nutné přihlídnout k aktuální situaci se zajištěním tepla.
- V návrhu by měl být ověřeno zaměření na vícezdrojový systém s obnovitelnými zdroji.

### SILNOPROUDÉ A SLABOPROUDÉ ELEKTROINSTALACE, M+R:

- Budova byla původně připojena na vnější zdroj, dostatečnou kapacitu trafostanice prověří projektant.
- Slaboproudé systémy jsou rozvedené v ZŠ a je žádoucí se na ně napojit.
- Z hlediska dobrého fungování učeben i multifunkčních prostorů je nezbytné zpracovávat souběžně s PD stavby i koncept vnitřního vybavení. To umožní efektivní rozmístění elektropřístrojů (zásuvek různého zaměření vypínačů ad.).

### VZDUCHOTECHNIKA:

- Výměna vzduchu je základním požadavkem na výukové prostory. Čistý vzduch je hygienickou podmínkou pro pozornost dětí při výuce. Základním předpokladem je dostatečná kubatura učeben v přepočtu na jednoho žáka má splňovat hodnotu 5,3 m<sup>3</sup>. V nově navržených učebnách budou tyto požadavky výrazně překročené.

- Výměny vzduchu bylo ve starších školních budovách docilováno samotížným způsobem větracími průduchy ve stěnách. V našem případě lze k podobnému účelu využít světlíky, nebo možnost příčného provětrávání.
- Provoz vzduchotechnického zařízení je energeticky náročný. V suterénu je připravená možnost vybudování strojovny VZT pro kuchyni a další prostory školy.

### GASTRONOMICKÝ PROVOZ:

- Základní škola nedisponuje vlastní varnou kuchyní. Rekonstrukce bývalého KD umožňuje tuto potřebu splnit. Samostatnou kuchyni lze přistavět a pro jídelnu využít kulturní sál.
- Specialista na gastronomické technologie prověří prostorové podmínky a vzájemné vazby a navrhne vybavení technologiemi. Případné zpřesňující požadavky budou zpracovány do dalších stupňů PD.

### VENKOVNÍ PROSTRANSTVÍ A SÍTĚ:

- Rekonstrukcí dnes chátrající budovy bývalého KD a jejím připojením ke ZŠ dojde ke stabilizaci celého areálu. Bude stále co zlepšovat, ale s předáním rekonstruované budovy do užívání by měl být zveleбенý i prostor vnitřního dvora. To zahrnuje především vymístění parkoviště. V ploše dvora bude nutné vymezit zpevněné pojížděné plochy pro obslužné zásobování divadla a kuchyně. To ale lze řešit závazným režimem, aby nedocházelo ke křížení s příchodem a odchodem žáků do a ze školy v provozních špičkách. Vjezd rodičům na tyto vnitřní komunikace by neměl být dovolen ani výjimečně. Dvůr bude dále členěn chodníky a zelenými plochami, budou vymezená místa pro výsadbu stromů. Ve dvoře by nemělo chybět výtvarné dílo.

- Přípojky budou přeloženy do stísněného prostoru západně od budovy. V obtížných prostorových podmínkách bude nutné pracovat se speciální technikou pro zemní práce.

Pro případný další přístup k sítím a zásahům na nich by bylo žádoucí uložit instalace do kanálu, abychom se vyhnuli stejně problematickým pracovním podmínkám v budoucnosti.

#### h) ZÁVĚR.

Budovu bývalého kulturního domu SSM, dnes dlouhodobě nepoužívanou ke svému původnímu účelu, lze považovat za významné autorské dílo.

To by mělo být zachováno téměř beze změn, a nepotřebuje to žádné „dodatečné výklady“, které stavbu obvykle významně architektonicky poškodí (viz rekonstrukce fasád budovy Elišky na náměstí).

Protože má nový stavební program odlišné nároky především na dispoziční uspořádání, a budou proto prováděné stavební úpravy jak uvnitř budovy, tak formou přístavby, bývá pro projektanty neodolatelným pokušením „zanechat po sobě na stavbě stopu“. Přitom je originalita do stavby vepsaná již dnes. Především do řešení fasád a objemového řešení. Vazba na kontinuální stavební vývoj města je prokazatelná. Architektem stavby byla reálná osoba odborně zralého a zkušeného architekta Akad. arch. Jiřího Lavičky.

Provedení citlivé opravy a stavebních úprav, potvrzení jeho sounáležitosti s místem, respektování architektonické hodnoty stavby a obnovení funkce ve prospěch celého města, by mohlo být zásadním a důstojným příspěvkem k oslavám blížícího se 750letého výročí založení města.



# SEZNAM PŘÍLOH:

PRŮVODNÍ ZPRÁVA

17 A4

VÝKRESY

1.	SITUACE	m: 1:500	1 A4
2.	PŮDORYS 1 PP	m: 1:200	1 A4
3.	PŮDORYS 1 NP	m: 1:200	1 A4
4.	PŮDORYS 2 NP	m: 1:200	1 A4
5.	PŮDORYS 3 NP	m: 1:200	1 A4
6.	PŮDORYS STŘECHY	m: 1:200	1 A4
7.	ŘEZ	m: 1:200	1 A4
8.	ŘEZOPOHLED VÝCHODNÍ	m: 1:200	1 A4
9.	PRŮČELÍ JIŽNÍ	m: 1:200	1 A4
10.	PRŮČELÍ ZÁPADNÍ	m: 1:200	1 A4
11.	PRŮČELÍ VÝCHODNÍ	m: 1:200	1 A4
12.	ŘEZOPOHLED SEVERNÍ	m: 1:200	1 A4